

Pecyn Dogfen Cyhoeddus



At: Gadeirydd ac Aelodau'r Pwyllgor
Craffu Perfformiad

Dyddiad: Dydd Gwener, 20 Medi
2019

Rhif Union: 01824 712554

ebost: democrataidd@sirddinbych.gov.uk

Annwyl Gyngorydd

Fe'ch gwahoddir i fynychu cyfarfod y **PWYLLGOR CRAFFU PERFFORMIAD, DYDD IAU, 26 MEDI 2019** am **9.30 am** yn **YSTAFELL BWYLLGORA 1A, NEUADD Y SIR, RHUTHUN.**

Cynhelir sesiwn friffio ar gyfer aelodau am 9.15am, yn union o flaen y prif gyfarfod. Taer erfynnir ar i aelodau wneud pob ymdrech i fynychu'r sesiwn hon.

Yn gywir iawn

G Williams
Pennaeth Gwasanaethau Cyfreithiol, AD a Democrataidd

AGENDA

RHAN 1 - GWAHODDIR Y WASG A'R CYHOEDD I FOD YN BRESENNOL YN Y RHAN HON O'R CYFARFOD

1 YMDDIHEURIADAU

2 DATGANIADAU O FUDDIANT

Dylai'r Aelodau ddatgan unrhyw gysylltiad personol neu gysylltiad sy'n rhagfarnu mewn unrhyw fater a nodwyd i'w ystyried yn y cyfarfod hwn.

3 MATERION BRYD FEL Y'U CYTUNWYD GAN Y CADEIRYDD

Hysbysiad o eitemau y dylid, ym marn y Cadeirydd, eu hystyried yn y cyfarfod fel materion brys yn unol ag Adran 100B(4) Deddf Llywodraeth Leol 1972.

4 COFNODION Y CYFARFOD DIWETHAF (Tudalennau 5 - 12)

Derbyn cofnodion cyfarfod y Pwyllgor Craffu Perfformiad a gynhaliwyd ar 31 Gorffennaf 2019 (copi ynghlwm).

5 HAFAN DEG, RHYL (Tudalennau 13 - 22)

Monitro effeithiolrwydd trosglwyddo'r cyfleuster a'r gwasanaethau i ddarparwr allanol ac effaith y trosglwyddiad ar ddefnyddwyr y gwasanaeth, staff, preswylwyr lleol a'r gymuned leol (gan gynnwys gwersi a ddysgwyd o'r broses)

10:10 – 10:45

6 RHAGLEN WAITH ARCHWILIO (Tudalennau 23 - 44)

Ystyried adroddiad gan y Cydlynnydd Craffu (copi ynghlwm) yn gofyn am adolygiad o raglen gwaith i'r dyfodol y pwyllgor a rhoi'r diweddaraf i'r aelodau ar faterion perthnasol.

10:45 – 11:00

7 ADBORTH GAN GYNRYCHIOLWYR Y PWYLLGOR

Derbyn unrhyw ddiweddariadau gan gynrychiolwyr y Pwyllgor ar Fyrddau a Grwpiau amrywiol y Cyngor.

11:00 – 11:05

Egwyl 11:05 – 11:15

RHAN 2 - EITEMAU CYFRINACHOL

Argymhellir yn unol ag Adran 100A (4) Deddf Llywodraeth Leol 1972 y dylid gwahardd y Wasg a'r Cyhoedd o'r cyfarfod tra bydd yr eitemau busnes canlynol yn cael eu hystyried oherwydd ei bod yn debygol y bydd gwybodaeth eithriedig (fel y diffinnir ym Mharagraff 14 Rhan 4 Atodlen 12A y Ddeddf) yn cael ei datgelu.

8 ADRODDIAD BLYNYDDOL GOFAL IECHYD CEFNDY 2018/19 A CHYNLLUN BLYNYDDOL 2019/20 (Tudalennau 45 - 52)

Ystyried perfformiad y cwmni yn ystod 2018/19 a'i Gynllun Blynyddol ar gyfer 2019/20

11:15 – 11:45

AELODAETH

Y Cyngorwyr

Y Cyngorydd Huw Jones (Cadeirydd)

Ellie Chard

Ann Davies

Martyn Holland

Geraint Lloyd-Williams

Y Cyngorydd Hugh Carson Irving (Is-Gadeirydd)

Arwel Roberts

Peter Scott

David Williams

COPIAU I'R:

Holl Gynghorwyr er gwybodaeth

Y Wasg a'r Llyfrgelloedd

Cynghorau Tref a Chymuned

Mae tudalen hwn yn fwriadol wag

PWYLLGOR CRAFFU PERFFORMIAD

Cofnodion cyfarfod y Pwyllgor Craffu Perfformiad a gynhaliwyd yn Ystafell Gynadledda 1a, Neuadd y Sir, Rhuthun on Dydd Iau, 18 Gorffennaf 2019 am 10.00 am.

YN BRESENNOL

Y Cynghorwyr Ellie Chard, Ann Davies, Martyn Holland, Hugh Irving (Is-Gadeirydd), Geraint Lloyd-Williams a Arwel Roberts

Aelodau cyfetholedig – Neil Roberts a David Lloyd.

HEFYD YN BRESENNOL

Pennaeth Addysg a Gwasanaethau Plant (KE), Prif Reolwr – Moderneiddio Addysg (GD), Rheolwr Cynllunio Addysg ac Adnoddau (IL), Cydlynnydd Craffu (RE) a Gweinyddwr Pwyllgorau (HB).

YMDDIHEURIADAU

Derbyniwyd ymddiheuriadau am absenoldeb gan Y Cynghorydd Huw Jones, Y Cynghorydd David Williams Kathleen M Jones ac Y Cynghorydd Peter Scott.

1 YMDDIHEURIADAU

Cafwyd ymddiheuriadau gan y Cynghorwyr Huw Jones, David Williams, Peter Scott a'r Aelod Cyfetholedig, Kathleen Jones

2 DATGAN CYSYLLTIAD

Cafwyd datganiadau o gysylltiad personol ar gyfer eitem 5 ar y Rhaglen - Rheoli Cyrff Llywodraethu Ysgolion.

- Ellie Chard, Llywodraethwr yn Ysgol Tir Morfa
- Arwel Roberts – Llywodraethwr yn Ysgol y Castell ac Ysgol Dewi Sant
- Geraint Lloyd-Williams - Llywodraethwr yn Ysgol Santes Ffraid
- Y Cynghorydd Huw Hilditch-Roberts - Llywodraethwr yn Ysgol Pen Barras
- Hugh Irving - Llywodraethwr yn Ysgol Uwchradd Prestatyn

Ynghyd â:

- Aelod cyfetholedig, Neil Chambers Roberts - Llywodraethwr yn Ysgol y Parc ac Ysgol Cefn Meiriadog
- Aelod cyfetholedig, David James Lloyd - Llywodraethwr yn Ysgol y Lllys

3 **MATERION BRYN FEL Y CYTUNWYD GAN Y CADEIRYDD**

Yn sgil absenoldeb y Cynghorydd Huw Jones a oedd yn gadeirydd y Pwyllgor Craffu Perfformiad. Y Cynghorydd Hugh Irving, Is-Gadeirydd fyddai'n cadeirio'r cyfarfod. Anfonodd yr aelodau ey dymuniadau gorau am wellhad llwyr a buan i'r Cynhorydd Jones.

4 **COFNODION Y CYFARFOD DIWETHAF**

Cyflwynwyd cofnodion cyfarfod y Pwyllgor Craffu Perfformiad a gynhaliwyd ar 13 Mehefin 2019.

Tudalen 10 – prosiect 'mesur y mynydd' – gwybodaeth a chysylltiadau â'r adroddiad cenedlaethol yn y ddogfen atodol a ddarparwyd.

PENDERFYNWYD: - dylid derbyn a chymeradwyo cofnodion y cyfarfod Pwyllgor Craffu Perfformiad a gynhaliwyd ar 13 Mehefin 2019 fel cofnod cywir.

5 **RHEOLI CYRFF LLYWODRAETHU YSGOLION.**

Cyflwynodd yr Aelod Arweiniol dros Addysg, Plant a Phobl Ifanc yr adroddiad y Rheolwr Cynllunio, Addysg ac Adnoddau ac atodiadau cysylltiol (a ddsbarthwyd yn flaenorol) a oedd yn amlinellu swyddogaeth y Cyngor wrth reoli Cyrff Llywodraethu Ysgolion. Soniodd mai diben yr adroddiad oedd rhoi eglurhad ar gwmpas, cylch gwaith a grymoedd yr Awdurdod mewn perthynas â sicrhau bod cyrff llywodraethu ysgolion yn cydymffurfio â hyfforddiant gorfodol, cyflawni eu dyletswyddau i lenwi seddi gwag llywodraethwyr ysgolion, ac yn cydymffurfio â'r disgwyliadau statudol mewn perthynas â pholisïau, cyllid a gweithdrefnau. Yn ystod ei ragarweiniad, tynnodd sylw aelodau at y data yn yr adroddiad ar nifer y llywodraethwyr a chlercod a oedd wedi cwblhau eu cyrsiau hyfforddi gorfodol. Er bod y niferoedd a oedd wedi cwblhau'r cyrsiau hyn yn ymddangos yn gymharol isel ac y gallai fod yn destun pryder, gallai'r cyfraddau cwblhau gwirioneddol fod yn uwch oherwydd mai Clerc y Llywodraethwyr ar bob ysgol unigol a oedd yn gyfrifol am gasglu a chynnal y gofrestr ac felly roedd eu cywirdeb yn agored i wall dynol neu esgeulustod. Roedd swydd Clerc y Corff Llywodraethu felly'n hollbwysig gan eu bod yn gyfrifol am gynnal cofrestr ac hefyd yn gyfrifol am sicrhau fod llywodraethwyr yn cynnal ac yn cwblhau pob cwrs hyfforddi. Dylai cofnodion data hyfforddi fod yn fwy cywir yn y dyfodol gan fod nifer o fodiwlau hyfforddi ar gael rŵan ar y porth ar-lein. Er bod y ffigyrau presennol ar gwblhau cyrsiau hyfforddi yn destun rhywfaint o bryder, roedd hefyd yn bwysig ystyried yr adborth eithriadol o gadarnhaol a gafwyd gan Estyn yn dilyn eu harolygiadau diweddar o ysgolion yn y sir (Atodiad 2 yr adroddiad) lle na wnaed unrhyw argymhellion llywodraethu. Yn ogystal, roedd yr adborth a gafwyd gan llywodraethwyr yn ystod digwyddiad hyfforddiant traws sirol yn gadarnhaol gyda llywodraethwyr yn cydnabod fod pawb yn y maes Addysg ar hyn o bryd yn gweithio o fewn cyfyngiadau llym ar y gyllideb. Wrth gyfeirio at erthygl ddiweddar yn y wasg leol ynghylch pryderon a godwyd ynglŷn ag ansawdd llywodraethwyr ysgolion, dywedodd yr Aelod Arweiniol bod llywodraethwyr yn gyffredinol yn gymwys wrth gyflawni eu swyddi ac roedd digon o

gefnogaeth ar gael ac roedd yn hygyrch i'r rhai hynny a oedd yn teimlo bod ei angen arnynt.

Wrth ymateb i gwestiynau'r Aelod Arweiniol, gwnaeth yr Aelod Arweiniol Addysg a Gwasanaethau Plant, y Prif Reolwr: Moderneiddio Addysg, a'r Rheolwr Addysg, Cynllunio ac Adnoddau:

- cadarnhau fod cael clercc effeithiol i gorff llywodraethu yn allweddol i sicrhau llywyddiant y corff llywodraethu a'r ysgol yn gyffredinol.
Gyda'r bwriad o wireddu'r hyfforddiant gorfodol hwn, roedd cyrsiau'n cael eu darparu i glercod cyrff llywodraethu ar eu rôl a'u cyfrifoldebau, sut i gyflawni eu rôl a'r hyn sy'n ddisgwylidig ganddynt. Roedd disgwyl i bob clercc gwblhau eu hyfforddiant gorfodol o fewn 12 mis i gael eu penodi;
- nodwyd fod y ddeddfwriaeth yn ymwneud â chyrff llywodraethu ysgolion yn gymhleth.
Er bod pob llywodraethwr yn wirfoddolwyr, roedd y cyfrifoldebau a osodwyd arnynt yn gynhwysfawr, roeddent yn gyfrifol am sicrhau bod eu hysgol yn cael ei llywodraethu a'i rheoli'n effeithiol. Pe baent yn methu, byddai'n rhaid iddynt wynebu'r goblygiadau;
- nodi bod swyddogaeth y Cyngor mewn perthynas â chyrff llywodraethu ysgolion wedi ei amlinellu yn Rheoliadau Llywodraethu Ysgolion a Gynhelir (Cymru) 2005. Roedd yr awdurdod yn darparu cefnogaeth i lywodraethwyr drwy'r atebolrwydd cyfyngedig oedd ganddo ar gyfer cyrff llywodraethu ysgolion, fel yr oedd GwE yn gwneud.
- pwysleisiwyd bod cyrff llywodraethu ysgolion yn sefydliadau ymreolaethol. Er y gallai'r Cyngor drefnu hyfforddiant ar gyfer aelodau a chlercod cyrff llywodraethu a monitro perfformiad ysgolion, y cyrff llywodraethu oedd â grym cyffredinol mewn perthynas â gweithrediad yr ysgol o ddydd i ddydd. Roedd yr awdurdod addysg lleol yn talu cyflogau staff ac ati, ond y corff llywodraethu sy'n atebol am berfformiad staff ac unrhyw faterion disgyblu;
- cytunwyd mai'r cyrff llywodraethu cryfaf a mwyaf effeithiol oedd y rhai lle'r oedd gan yr aelodau ystod o setiau sgiliau ac arbenigedd.
Gyda'r nod o gefnogi ysgolion i sicrhau fod ystod lawn o sgiliau wedi eu cynrychioli ar gyfrif llywodraethu, darparodd y Cyngor arf archwilio iddynt. Byddai modd defnyddio'r feddalwedd gyfrifiadurol hon i gefnogi perfformiad ysgolion ac ati ond byddai hefyd modd ei defnyddio i gynorthwyo cyrff llywodraethu i nodi unrhyw fylchau sgiliau ar y corff llywodraethu ei hun. Gallai hyn fod yn arbennig o ddefnyddiol pan fod cyrff llywodraethu yn recriwtio aelodau newydd gan y byddai'n nodi'r mathau o sgiliau a gwybodaeth y dylai cyrff llywodraethu fod yn chwilio amdanynt wrth recriwtio;
- cadarnhawyd nad oedd rhai ysgolion yn ei chael yn her i lenwi pob swydd wag ar eu cyrff llywodraethu a bod y Cyngor yn barod i gynorthwyo lle bynnag bo modd, yn arbennig pe baent yn chwilio am lywodraethwyr gyda sgiliau arbenigol e.e. sgiliau AD;
- nodwyd nad oedd pob rhiant eisiau eistedd ar gyfrif llywodraethu ysgolion, ond roedd niferoedd digonol o bobl yn barod i wasanaethu fel llywodraethwyr cymunedol;
- nodwyd y byddai'n rhaid i bob corff llywodraethu roi ystyriaeth ofalus yn y dyfodol i'r ffordd roeddent yn monitro perfformiad a chanlyniadau, yn arbennig gan ystyried y newidiadau ar droed mewn perthynas â'r cwricwlwm

a'r fframwaith atebolrwydd ysgolion, gan y byddai cyflawni TGAU lefel 2 cynhwysol yn parhau i fod yn flaenoriaeth ac yn ofyniad ar gyfer pob disgybl a oedd yn dymuno symud ymlaen i'r lefel nesaf o addysg;

- cytunwyd gydag aelodau fod posibilrwydd y byddai'r newidiadau sylweddol a oedd o'n blaenau yn y maes addysg, gan gynnwys newidiadau sylweddol i'r cwricwlwm, cyflwyno deddfwriaeth newydd mewn perthynas â darpariaeth addysg ar gyfer Anghenion Dysgu Ychwanegol (ADY), galw cynyddol gan ddysgwyr mewn perthynas â'r ddarpariaeth addysg, ynghyd ag adnoddau a oedd yn lleihau drwy'r amser i ddarparu gwasanaethau addysg yn arwain at 'storm berffaith' pe na bai'n cael eu rheoli'n ofalus.
Roedd Cymdeithas Cyfarwyddwyr Addysg Cymru (ADEW) wedi nodi'r perygl hwn ac roeddent yn hynod bryderus ynglŷn â sut y byddai pethau'n datblygu. O ganlyniad, roedd Cyfarwyddwyr Addysg yn monitro'r sefyllfa'n ofalus iawn gan eu bod yn teimlo, wrth i Lywodraeth Cymru (LIC) edrych tuag at y dyfodol, fod aelodau ADEW yn eithriadol o ymwybodol o'u dyletswyddau i ddysgwyr presennol a'u dyfodol;
- nodwyd, er nad oedd rhai cyrff llywodraethu yn cydymffurfio â gofynion hyfforddiant gorfodol, cyfyngedig iawn oedd grymoedd y Cyngor i gymryd camau yn eu herbyn.
Er ei fod, yn rheolaidd, drwy ddarparu taflenni gwybodaeth a'r Fforwm Llywodraethwyr Ysgolion, yn atgoffa Cadeiryddion a Chlercod cyrff llywodraethu a phenaethiaid am yr angen i bob llywodraethwr a chlerc gwblhau'r hyfforddiant gorfodol ac yn eu hannog yn rheolaidd i gwblhau modiwlau hyfforddiant ar-lein, dim ond y cyrff llywodraethu eu hunain oedd â'r grymoedd i atal llywodraethwr am beidio â chydymffurfio;
- cadarnhawyd bod Gwasanaeth AD y Cyngor wedi cadw cofnodion o bob gwiriad Gwasanaeth Datgelu a Gwahardd (GDG) a gyflawnir ar lywodraethwyr ysgol a chlercod cyrff llywodraethu.
Roedd Llywodraeth Cymru (LIC) wedi rhoi cyfarwyddiad i bob awdurdod lleol i gyflawni monitro diogelu ac yn sgil hynny, roedd gofyn i glercod cyrff llywodraethu sefydlu gwiriadau GDG ar bob llywodraethwr a'u hadrodd i Wasanaeth AD y Cyngor. Adroddodd y Gwasanaeth yn ei dro ar yr ystadegau GDG i Fwrdd Diogelu Corfforaethol y Cyngor;
- nodwyd bod tuedd i'r cyrff llywodraethu mwyaf effeithiol fod ag eitem sefydlog ar 'Hyfforddiant' ar raglenni eu cyfarfodydd.
Roedd hyn yn sicrhau fod llywodraethwyr yn ymwybodol o ddatblygiadau newydd yn ogystal ag atgoffa'r llywodraethwyr hynny oedd eto i gymryd rhan mewn gweithgareddau hyfforddiant a datblygu o'r angen i wneud hynny heb oedi;
- cadarnhawyd y byddai'r unigolyn, ar ôl cwblhau cwrs hyfforddiant ar-lein, yn derbyn e-dystysgrif, a byddai clerc y llywodraethwyr a'r awdurdod addysg lleol yn cael eu hysbysu ynghylch llwyddiant yr ymgeisydd;
- nodwyd bod pob llywodraethwr, cadeirydd, clerc a phennaeth ar ôl cael eu penodi, wedi cael eu hysbysu o'r angen i gofrestru am ddeunydd hyfforddiant ar-lein ac o'r gofyniad i gwblhau'r hyfforddiant gorfodol o fewn y terfynau amser a nodwyd;
- cadarnhawyd bod Gwasanaeth Addysg y Cyngor yn gweithio'n agos gyda'r Gwasanaeth Archwilio Mewnol ac os oedd ganddynt unrhyw bryderon ynghylch ysgolion neu gyrff llywodraethu ysgolion, byddent yn tynnu sylw

Archwilio Mewnol atynt serch y ffaith mai cyfyngedig oedd grym y Cyngor i ymyrryd.

Serch hynny, gallai cael Archwilio Mewnol i ganolbwyntio ar faes pryder dynnu sylw'r corff llywodraethu at wendidau a lliniaru yn erbyn llithriadau pellach drwy eu galluogi i lunio mesurau i wella perfformiad, a gwyrddroi unrhyw ddirywiad;

- cadarnhawyd fod gan GwE, mewn modd tebyg i awdurdodau lleol, rôl wrth gefnogi cyrff llywodraethu ysgolion.
Dyma'r corff sy'n gyfrifol am wella ac adfer ysgolion ac felly roedd ganddynt arbenigedd i helpu cyrff llywodraethu i wireddu gwelliant. Fodd bynnag, roedd angen i'r cyrff llywodraethu gymryd y camau gofynnol i gael mynediad i wasanaethau a chymorth sydd ar gael;
- nodwyd fod hyfforddiant i bob corff llywodraethu yn rhanbarth Gogledd Cymru wedi ei gynllunio ar y cyd gan y chwe awdurdod addysg lleol yn yr ardal.
Gweinyddwyd y porth hyfforddiant gan Cynnal ac roedd yr awdurdodau lleol a GwE yn talu ffi gynnal iddynt;
- cadarnhawyd bod perthynas waith dda yn bodoli ar hyn o bryd rhwng Gwasanaeth Addysg Sir Ddinbych a GwE.
Serch hynny, roedd y ddwy ochr yn cydnabod eu bod yn rhagweld amser heriol o'u blaenau oherwydd y newidiadau i'r cwricwlwm, cyflwyno deddfwriaeth ADY newydd ac adnoddau ariannol a oedd yn dirywio;
- nodwyd, er bod ysgolion y talu tanysgrifiad er mwyn cael mynediad i'r gwasanaeth a ddarperir gan Cynnal, roedd y Cyngor yn talu'r costau cynnal am y gwasanaeth gan ei fod yn gweld hwn fel gwasanaeth gwerthfawr ar gyfer ysgolion y sir;
- nodwyd bod gwybodaeth a ddarparwyd gan Llywodraethwyr Cymru ar lywodraethwyr ysgol yn cynnwys disgrifiad rôl ar gyfer Llywodraethwyr a benodwyd gan yr Awdurdod Addysg Lleol (AALI).
Er bod nifer fechan o ysgolion wedi dewis peidio â thanysgrifio i Llywodraethwyr Cymru, roedd ganddynt eu disgrifiadau rôl eu hunain ar gyfer y gwahanol fathau o lywodraethwyr a oedd yn cyfateb â rhai Llywodraethwyr Cymru. Gofynnodd Aelodau a fyddai modd anfon dolen iddynt ar gyfer gwefan Llywodraethwyr Cymru a'r dudalen lle'r oedd disgrifiadau rôl ar gael;
- roedd y Cyngor yn monitro'r ysgolion hynny a oedd heb ymaelodi hyd yma â'r gwasanaethau a ddarparwyd gan Llywodraethwyr Cymru a Cynnal er mwyn sicrhau eu bod yn cydymffurfio â deddfwriaeth a pholisïau perthnasol;
- cadarnhawyd nad oedd Rheoliadau Llywodraethu Ysgolion a Gynhelir (Cymru) 2005 yn cynnwys unrhyw ddarpariaethau a fyddai'n eithrio cynghorwyr sir rhag bod yn rhiant lywodraethwyr neu lywodraethwyr cymunedol ar gyrff llywodraethu ysgolion;
- nodwyd bod Swyddog Adran 151 y Cyngor a'r Pennaeth Addysg yn mynychu cyfarfodydd Penaethiaid i egluro pob mater ariannol gan gynnwys dyraniad cyllideb y Cyngor i ysgolion, felly ni ddylai fod disgwyl i gynghorwyr sir a oedd yn eistedd ar gyrff llywodraethu egluro holl fanylder cyllideb ariannol y Cyngor ar gyfer ysgolion;
- cadarnhawyd y byddai swyddogion yn croesawu cefnogaeth aelodau i symud ymlaen i ddiffinio rolau a chyfrifoldebau gwahanol gyrff a sefydliadau yn y maes addysg;

- nodwyd nad oedd gan y Cyngor y grymoedd i gynnal ymweliadau dirybudd i ysgolion a bellach dim ond 15 diwrnod o rybudd ymlaen llaw oedd rhaid i Estyn ei roi o'u bwriad i gynnal arolygiad ysgol;
- nodwyd bod gan lywodraethwyr ysgolion fynediad i'r Arf Archwilio yn yr un modd â staff yr awdurdod addysg lleol.
Roedd hefyd yn bwysig i'r corff llywodraethu fel endid i gynnal asesiad hunanwerthuso gan ddefnyddio'r arf hwn, a pheidio â bod yn ddibynnol ar y Pennaeth i'w gynnal, gan fod posibilrwydd y gallai safbwynt a dadansoddiad y Pennaeth fod yn wahanol iawn i'r corff llywodraethu;
- cadarnhawyd ei bod yn dda nodi nad oedd unrhyw arolygiadau ysgol diweddar yn y sir wedi nodi unrhyw faterion llywodraethu yr oedd angen mynd i'r afael â nhw;
- cadarnhawyd fod Cymdeithas Lywodraethwyr y Sir, a oedd yn cwrdd deirgwaith y flwyddyn, yn llunio ei raglen ei hun.
Yn hanesyddol, roedd presenoldeb yn y cyfarfodydd hyn wedi ei gyfyngu i Gadeiryddion Llywodraethwyr yn unig, ond roeddent wedi agor i bob llywodraethwr yn ddiweddar. Teimlai Swyddogion y byddai'n ddefnyddiol pe bai eitem sefydlog yn ymddangos ar raglen cyfarfod cyntaf pob blwyddyn academaidd ar 'Rolau a Chyfrifoldebau Llywodraethwyr'. Yn dilyn hyn, gallai staff Addysg y Cyngor ysgrifennu at gadeirydd pob corff llywodraethu yn pwysleisio iddynt bwysigrwydd sicrhau bod eu corff llywodraethu wedi cydymffurfio â phob gofyniad hyfforddiant gorfodol:
- nodwyd wrth symud ymlaen fod swyddogion yn gobeithio y gellid cynnal rhai cyfarfodydd Cymdeithas Llywodraethwyr ar amser, ac ar ddiwrnod, a oedd yn gyfleus i lywodraethwyr a oedd mewn cyflogaeth llawn amser h.y. Gyda'r nos, ar ddydd Sadwrn ac ati. Cytunwyd bod hefyd angen rhoi digon o rybudd cyn y cyfarfodydd er mwyn helpu pobl i wneud y trefniadau angenrheidiol i'w galluogi i fod yn bresennol;
- nodwyd y dylai fod gan bob corff llywodraethu ysgol Gynllun Lwfansau a fyddai'n pennu unrhyw amgylchiadau lle gallai llywodraethwyr hawlio treuliau 'parod' h.y. costau gofal plant/ gofalwr a ysgwyddwyd wrth gyflawni dyletswyddau cyrff llywodraethu;
- cadarnhawyd bod y Cyngor yn llenwi seddi gwag AALI ar gyrff llywodraethu ysgolion bron yn ddyddiol.
Roedd yn rhaid i benodiadau o'r fath gael eu hardystio gan y Pennaeth Addysg a Gwasanaethau Plant;
- cadarnhawyd bod gofyn i bob corff llywodraethu ysgolion fod â dogfen Offeryn Llywodraethu, roedd y ddogfen hon yn amlinellu nifer y llywodraethwyr ar y corff llywodraethu ynghyd â manylion o ran y nifer o lywodraethwyr a benodwyd i gynrychioli'r gwahanol gategorïau o lywodraethwyr h.y. rhiant lywodraethwyr, llywodraethwyr cymunedol, staff lywodraethwyr ac ati; a
- nodwyd y dylai pob ysgol, a'u cyrff llywodraethu fod yn ymwybodol os oedd ganddynt ddisgyblion a oedd yn ofalwyr ifanc.
Os oedd gan lywodraethwyr unrhyw bryderon mewn perthynas â'r mater hwn, dylent gysylltu â'r Pennaeth Addysg a Gwasanaethau Plant ar unwaith.

Ar ddiwedd trafodaeth drylwyr y Pwyllgor:

PENDERFYNWYD: - cydnabod, o safbwynt llywodraethu ysgolion, ar gyfer sawl maes â amlygwyd yn yr adroddiad, mai dim ond dylanwadu ar, a rhoi arweiniad i, gyrff llywodraethu y gallai'r awdurdod addysg lleol ei wneud, ac mai'r cyrff llywodraethu eu hunain oedd â'r cyfrifoldeb yn y pen draw. Serch hynny, argymhellwyd y dylid cymryd y camau a ganlyn gyda'r bwriad o gryfhau cyrff llywodraethu ysgolion ar draws y wlad a sicrhau eu bod yn cydymffurfio â gofynion gorfodol, ac y dylid:

- (i) anfon dolen i ddogfennau Llywodraethwyr Cymru ar rolau a chyfrifoldebau'r gwahanol categorïau o lywodraethwyr ysgol at holl aelodau'r pwyllgor;*
- (ii) i osgoi amwyster, dylid addasu dogfen Llywodraethwyr Cymru a'i theilwra i adlewyrchu rolau cynghorwyr Sir Ddinbych a staff sy'n eistedd ar gyrff llywodraethu;*
- (iii) gwneud cais i Gymdeithas Llywodraethwyr Ysgolion Sir Ddinbych bod eitem sefydlog yn cael ei chynnwys yn flynyddol ar raglen ei gyfarfod cyntaf yn y flwyddyn academaidd ar rolau a chyfrifoldebau llywodraethwyr ysgolion, gan gynnwys gofynion hyfforddi gorfodol, a bod y Gymdeithas yn adolygu amseriad ei gyfarfodydd gyda'r bwriad o'u gwneud yn fwy hygyrch i bob llywodraethwr ysgol;*
- (iv) gofyn i bob corff llywodraethu yn yr ysgol wirio eu cynllun lwfansau i hwyluso mynediad i unrhyw un sy'n dymuno gwneud cais i eistedd fel llywodraethwr, gyda'r bwriad o sicrhau nad oes unrhyw unigolyn yn cael ei roi dan anfantais yn sgil ymgeisio, oherwydd costau gofal, ymrwymadau teuluol, neu gyfrifoldebau eraill;*
- (v) atgoffir pob clerc i gyrff llywodraethu o'u cyfrifoldeb i sicrhau fod pob llywodraethwr wedi cwblhau eu hyfforddiant gorfodol o fewn y terfynau amser a nodir, ac os nad yw llywodraethwyr wedi cydymffurfio â'r gofyniad eu bod yn hysbysu Cadeirydd y Corff Llywodraethu gyda'r nod o sefydlu mesurau i sicrhau cydymffurfiad neu atal y llywodraethwr yn unol â darpariaethau'r ddeddfwriaeth; a*
- (vi) gofyn i wasanaeth Archwilio Mewnol y Cyngor, fel rhan o'u gwaith archwilio rheolaidd mewn ysgolion i wirio eu cofnodion corff llywodraethu ar gydymffurfiad â gofynion hyfforddiant gorfodol*

6 RHAGLEN WAITH CRAFFU

Cyflwynodd y Cydlynnydd Craffu adroddiad (a gylchredwyd ymlaen llaw) yn gofyn i'r Aelodau adolygu rhaglen waith y Pwyllgor a rhoi'r wybodaeth ddiweddaraf ar faterion perthnasol.

Cododd y Cynghorydd Arwel Roberts y broblem barhaus o faw cŵn mewn parciau plant. Dywedodd Cyfarwyddwr Corfforaethol yr Economi a'r Parth Cyhoeddus ei fod yn fater i'r gwasanaeth cynllunio a gwarchod y cyhoedd, a chydabu y gallai'r gwasanaeth fod wedi gwaethygu oherwydd y penderfyniad i roi'r gorau i ddefnyddio ymgynghorydd allanol.

Roedd yr Awdurdod wrthi'n caffael asiantaeth debyg ond roedd hynny'n dal i fod ar y gweill.

Dywedodd y Cyfarwyddwr Corfforaethol wrth y Cynghorydd Roberts y dylai lenwi Ffurflen Cynnig Aelodau yn gofyn i'r eitem ddychwelyd i'r pwyllgor craffu.

Holodd y Cynghorydd Martyn Holland pam fod y gofrestr risg ar y Rhaglen Gwaith i'r Dyfodol Craffu a'r RhGD Llywodraethu Corfforaethol.

Eglurodd y Cydlynnydd Craffu fod craffu perfformiad ond yn monitro'r agwedd berfformiad, a fod llywodraethu corfforaethol ar y llaw arall yn sicrhau fod risgiau priodol wedi eu cofrestru.

***PENDERFYNWYD:* - yn amodol ar yr uchod, y dylid cymeradwyo'r Rhaglen Gwaith i'r Dyfodol.**

7 ADBORTH GAN GYNRYCHIOLWYR PWYLLGORAU

Dim.

Daeth y cyfarfod i ben am 11.52

| | |
|---------------------------------|--|
| Adroddiad i'r: | Pwyllgor Craffu Perfformiad |
| Dyddiad y Cyfarfod: | 26 Medi 2019 |
| Aelod/Swyddog Arweiniol: | Aelod Arweiniol Lles ac Annibyniaeth/ Pennaeth y Gwasanaethau Cymorth Cymunedol |
| Awdur yr Adroddiad: | Swyddog Contractau a Chaffael |
| Teitl: | Hafan Deg – Canolfan Gofal Dydd– Trosglwyddo i Ddarparwr Preifat |

1. Am beth mae'r adroddiad yn sôn?

Pwrpas yr adroddiad hwn yw myfyrio ar drosglwyddo Canolfan Ddydd Hafan Deg i KL Care, gan roi ystyriaeth i unrhyw effeithiau y byddai'r trosglwyddiad yn ei gael ar unigolion sy'n mynychu Hafan Deg, staff, preswylwyr lleol a'r gymuned leol.

2. Beth yw'r rheswm dros lunio'r adroddiad hwn?

Mae'r adroddiad hwn yn darparu gwybodaeth am ba mor effeithiol fyddai trosglwyddo'r cyfleuster a'r gwasanaethau i ddarparwr allanol ac effaith y trosglwyddiad ar ddefnyddwyr y gwasanaeth, staff, preswylwyr lleol a'r gymuned leol (gan gynnwys gwersi a ddysgwyd o'r broses).

3. Beth yw'r Argymhellion?

Bod y Pwyllgor yn:

- 3.1 Cadarnhau ei fod wedi darllen, deall a chymryd i ystyriaeth yr Asesiad o Effaith ar Les (gweler yr Atodiad atodedig) fel rhan o'i ystyriaethau;
- 3.2 Ystyried a rhoi sylwadau am gynnwys yr adroddiad.

4. Manylion yr adroddiad

- 4.1 Ni chafodd y trosglwyddiad effaith negyddol ar unigolion sy'n mynychu Hafan Deg. Mae KL Care wedi parhau i ddarparu gofal a chefnogaeth sy'n canolbwyntio ar yr unigolyn yn y ganolfan. Rhedir nifer o wahanol weithgareddau trwy gydol pob sesiwn, gan ganolbwyntio ar hoffterau a chasbethau pob person yn hytrach nag ar un gyfres o weithgareddau i bawb. Mae KL Care wedi cyflwyno holiaduron adborth ddwywaith y flwyddyn ac maent yn cyflawni pob un o'r dangosyddion perfformiad allweddol a osodir ym manyleb y contract. Anfonir gwybodaeth monitro perfformiad i mewn bob chwarter gydag astudiaethau achos manwl ac maent yn cael eu trafod yn ystod y cyfarfodydd monitro contract. Mae cynlluniau gofal a chefnogaeth wedi cael eu harchwilio hefyd a gwelwyd eu bod yn fanwl, yn canolbwyntio ar unigolion a'u bod yn cael eu cynhyrchu ar y cyd â'r unigolion.
- 4.2 Nid yw niferoedd presenoldeb wedi cynyddu cymaint ag y gobeithiwyd yn y flwyddyn gyntaf, rhagwelwyd y byddai'n codi i 1,950 o bresenoldebau hanner diwrnod bob

chwarter. Ar adeg trosglwyddo'r contract roedd y niferoedd yn 445 o sesiynau, o fis Ebrill 2019 i fis Mehefin 2019 roedd y nifer yn 528 o sesiynau. Rhoddwyd cyngor ynglŷn â marchnata'r gwasanaeth yn y gobaith y gellir cynyddu nifer y bobl sy'n defnyddio'r ganolfan ddydd.

- 4.3 Mae KL Care yn y broses o sefydlu 'Caffi Gofal' ar y cyd ag Age Connect. Anelir at ei gael yn barod i weithredu erbyn mis Hydref 2019. Mae KL Care hefyd yn cynnig gwasanaeth llogi ystafelloedd i asiantaethau'r trydydd sector a grwpiau cymunedol.
- 4.4 Cedwir at fanyleb y contract ac mae'r gwasanaeth yn cefnogi gweledigaeth y cyngor ar gyfer gofal cymdeithasol i oedolion yn ogystal ag ethos a gofynion Deddf Gwasanaethau Cymdeithasol a Lles (Cymru) 2014.
- 4.5 Mae'r adborth gan randdeiliad wedi bod yn bositif; mae KL Care wedi meithrin perthynas dda gyda phreswylwyr lleol sydd wedi parhau i ddefnyddio'r ganolfan ar gyfer gweithgareddau grŵp. Mae'r ganolfan yn hyrwyddo ei wasanaeth ymolchi sydd wedi bod o fudd i'r gymuned leol ac wedi'i ddefnyddio gan bobl a atgyfeiriwyd gan y Tîm Atal Digartrefedd. Mae'r daflen ddiweddaraf wedi cael ei hyrwyddo yn Sir Ddinbych ac mae angen i hyn barhau er mwyn sicrhau bod staff Sir Ddinbych yn ymwybodol o'r gwasanaethau a ddarperir yn Hafan Deg.
- 4.6 Gwersi a ddysgwyd o'r broses
 - 4.6.1 Pensiynau – Mae oedi wedi bod yn y broses o drosglwyddo pensiynau o'r Cynllun Pensiwn Llywodraeth Leol (CPLIL) i gynllun y darparwr newydd. Mae hyn wedi peri rhwystredigaeth i'r staff ac ymddengys mai'r CPLIL oedd yn gyfrifol am yr oedi, byddai'n fuddiol myfyrio ar y profiad hwn er mwyn ystyried be y gellir ei wneud i osgoi hyn mewn unrhyw drosglwyddiadau yn y dyfodol.
 - 4.6.2 Materion adeiladau – Rydym yn gweithio gyda'r darparwr i ddatrys problemau cynnal a chadw sydd wedi digwydd ar ôl y trosglwyddiad. Ar gyfer trosglwyddiad tebyg yn y dyfodol, byddai'n fuddiol gweithio gyda'r Tîm Gwasanaethau Eiddo i ddatblygu a chynnal arolwg mwy cynhwysfawr o gyflwr adeiladau cyn trosglwyddo.

5. Sut mae'r penderfyniad yn cyfrannu at y Blaenoriaethau Corfforaethol?

Mae trosglwyddo Hafan Deg i ddarparwr preifat wedi bod yn llwyddiannus hyd yma, trwy barhau â darpariaeth gofal dydd mae hyn yn cyfrannu at flaenoriaeth gorfforaethol Sir Ddinbych mewn perthynas â Chymunedau Gwydn ac egwyddorion Deddf Gwasanaethau Cymdeithasol a Llesiant (Cymru) 2014.

6. Faint fydd yn ei gostio a sut fydd yn effeithio ar wasanaethau eraill?

Nid oes unrhyw gostau ychwanegol yn gysylltiedig â'r adroddiad hwn.

7. Beth yw prif gasgliadau'r Asesiad o'r Effaith ar Les?

Roedd amodau'r Asesiad gwreiddiol, cyn i'r gwasanaeth gael ei roi i dendr, yn rhagweld effaith bositif yn bennaf heb unrhyw beth negyddol a dim ond dau niwtral, yn seiliedig ar lefelau defnydd a datblygiad disgwylidig y gwasanaeth. Fel yr amlygir yn yr adroddiad hwn, er y cedwir at fanyleb y contract, nid yw'r bwriad i ehangu'r gwasanaethau wedi'i

wireddu'n llawn eto. Fodd bynnag, mae'r darparwr bellach yn chwilio'n frwd am fentrau i dyfu arlwy'r gymuned leol ac, yng ngoleuni hynny, credir bod y casgliadau gwreiddiol yn dal yn berthnasol. Gweler yr Adroddiad gwreiddiol Asesiad o Effaith ar Les sydd ynghlwm wrth yr adroddiad hwn.

8. Pa ymgynghoriadau a gynhaliwyd gyda Chraffu ac eraill?

Cynhaliwyd ymgynghoriad llawn cyn trosglwyddo'r gwasanaeth.

9. Datganiad y Prif Swyddog Cyllid

Nid oedd angen datganiad ganddo ar gyfer yr adroddiad hwn.

10. Pa risgiau sydd ac a oes unrhyw beth y gallwn ei wneud i'w lleihau?

Mae risg gweddilliol o hyd na fydd y gwasanaeth yn darparu'r canlyniadau a ddisgwyliwyd ac a gytunwyd, er y bydd yn rhaid i hyn gael ei gydbwyso gan y ffaith bod y flwyddyn gyntaf wedi bod yn llwyddiannus. I liniaru'r risg hon bydd gwaith monitro bob chwarter yn parhau yn 2019/20 a bydd Swyddogion yn cefnogi'r darparwr i ddatblygu gwasanaethau o'r eiddo.

11. Pŵer i wneud y Penderfyniad

Mae pwerau'r Pwyllgor Craffu mewn perthynas â'r mater hwn wedi'u pennu yn Adran 21 Deddf Llywodraeth Leol 2000 ac Adran 7.4.2(b) o Gyfansoddiad y Cyngor.

Swyddog Cyswllt:

Rheolwr Tîm Contractau a Chomisiynu

Ffôn: 01824 712770

Mae tudalen hwn yn fwriadol wag

Outsourcing of Hafan Deg

Wellbeing Impact Assessment Report

This report summarises the likely impact of a proposal on the social, economic, environmental and cultural well-being of Denbighshire, Wales and the world.

| | |
|--------------------------------------|---|
| Assessment Number: | 291 |
| Brief description: | Outsourcing the building and day care service at Hafan Deg to an independent Provider on a 25 year lease. The Provider will provide an innovative day service to people of Rhyl and surrounding area. |
| Date Completed: | 15/09/2017 10:43:26 Version: 2 |
| Completed by: | Emily Jones-Davies |
| Responsible Service: | Community Support Services |
| Localities affected by the proposal: | Rhyl, |

IMPACT ASSESSMENT SUMMARY AND CONCLUSION

Before we look in detail at the contribution and impact of the proposal, it is important to consider how the proposal is applying the sustainable development principle. This means that we must act "in a manner which seeks to ensure that the needs of the present are met without compromising the ability of future generations to meet their own needs."

Score for the sustainability of the approach

Could some small changes in your thinking produce a better result?

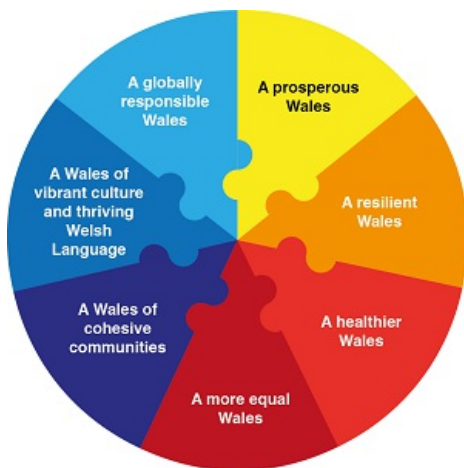


(3 out of 4 stars)

Actual score : 22 / 24.

Summary of impact

Wellbeing Goals



| | | |
|--|---|----------|
| A globally responsible Wales | A prosperous Denbighshire | Positive |
| A Wales of vibrant culture and thriving Welsh Language | A resilient Denbighshire | Neutral |
| A Wales of cohesive communities | A healthier Denbighshire | Positive |
| A more equal Wales | A more equal Denbighshire | Positive |
| A healthier Wales | A Denbighshire of cohesive communities | Positive |
| A resilient Wales | A Denbighshire of vibrant culture and thriving Welsh language | Positive |
| A globally responsible Wales | A globally responsible Denbighshire | Neutral |

Main conclusions

Overall, the service is going to have a positive effect on Denbighshire. The service is tailored towards providing a healthier Denbighshire, whilst providing on-going services to the local community. No further impact assessment is required.

THE LIKELY IMPACT ON DENBIGHSHIRE, WALES AND THE WORLD

A prosperous Denbighshire

| | |
|--------------------------|---|
| Overall Impact | Positive |
| Justification for impact | This service is going to create access to the community for those people who would have otherwise struggled. It will become a community hub, a place for people to go for support, social interaction and stimulation. The increase of people into the area on a regular basis will benefit Denbighshire. |

Positive consequences identified:

This service will enhance the Rhyl and surrounding areas by bringing people together, creating roles and responsibilities for people attending, whilst creating a hub for the local area to access different activities.

Opportunity to increase Jobs within the centre as the service is developed

A major part of this service is to support people to maintain daily living skills and support them to find new skills and abilities.

The project will look at how transport for the citizens can be provided in different ways, making people more independent and sourcing out their own methods of transport and mobility.

Unintended negative consequences identified:

Minimal service being transferred over means potential reduction in hours or loss of jobs the timescales to do this will be over a long period of time.

1 bus will be lost in the tender process

Mitigating actions:

Monitor the service closely to see whether the upskilling of people can be carried out any quicker. Offer the provider the choice of taking a bus as part of the tender.

A resilient Denbighshire

| | |
|--------------------------|--|
| Overall Impact | Neutral |
| Justification for impact | The service is currently underused. The idea of the tender is to increase people coming to the centre independently and with support. Therefore, there will be an increase in traffic to and from the service because the transport previously supplied is no longer viable. Waste and recycling will increase, however, there are already suitable arrangements in place to collect this, and as it is currently underused there should be minimal impact |

Positive consequences identified:

This will have no impact

The building will remain the same.

This will reduce. currently the centre runs two buses for transport. This has been reduced to 1 in anticipation of the tender, and the option for the Provider has been given to find their own methods of transportation.

Hafan Deg acts as an emergency back up centre for such an occasion.

Unintended negative consequences identified:

Possible increase in traffic to and from the centre during drop off and pick up times at the centre as the centre useage increases there may be an increase in recycling / waste, but this will be minimal.

Mitigating actions:

Close monitoring of the service.

A healthier Denbighshire

| | |
|--------------------------|--|
| Overall Impact | Positive |
| Justification for impact | The service is focused on preventing isolation and encouraging participation to increase wellbeing. Therefore there are no negative impacts. |

Positive consequences identified:

The project main objective is to provide a social environment to prevent isolation and promote well-being.

Fitted kitchen will be used to full potential for the community. Currently under used.

The day service aims to increase leisure opportunities for those attending the service. These will depend on peoples wants and interests and what support is available for participation

This is a key element of the service. The main goal of the service is to reduce isolation and increase people's well being to support them to remain within their community for longer.

The service will offer signposting to other organisations including health.

Unintended negative consequences identified:

Mitigating actions:

Monitor closely

A more equal Denbighshire

| | |
|--------------------------|--|
| Overall Impact | Positive |
| Justification for impact | The service objective is to provide support to people over the age of 65 or with a disability. The service will offer a signposting service and support to help people manage their financial situation, deal with poverty issues and benefit entitlement. |

Positive consequences identified:

The service is aimed for people over the age of 65 or those with a disability. The centre will become a Hub for people to drop in and use the services as they wish. It will encompass people from all backgrounds and diversities.

Those people using the centre will be assessed through the new care act to ensure that they have enough money, benefits etc. Also the centre will continuously work with people to support them to

mange this ongoing.

Unintended negative consequences identified:

Mitigating actions:

Monitor that the signposting service is working correctly.

A Denbighshire of cohesive communities

| | |
|--------------------------|----------|
| Overall Impact | Positive |
| Justification for impact | |

Positive consequences identified:

Safeguarding of vulnerable adults is key and will be monitored through the contract. The service objectives are to increase volunteering within the community, increase involvement with the local community and support people to engage more within their local community. The location is idea for this type of service. The building forms part of a social housing site close to the main town of Rhyl. It has good road links and bus links for easy access.

Unintended negative consequences identified:

Mitigating actions:

Monitor the contract and ensure training of staff is current.

A Denbighshire of vibrant culture and thriving Welsh language

| | |
|--------------------------|--|
| Overall Impact | Positive |
| Justification for impact | Welsh Language is essential in this service for those people to receive services in the language they wish. It will be a clause within the contract. |

Positive consequences identified:

The service will be offered bilingually when ever possible. Bilingual signage will be used at the centre, and welsh Language courses will be available to staff through Denbighshire. Links with the community, eisteddfod, etc will be encouraged as part of the service within the spec.

Unintended negative consequences identified:

Mitigating actions:

Monitor the contract.

A globally responsible Denbighshire

| | |
|--------------------------|---|
| Overall Impact | Neutral |
| Justification for impact | TUPE process is law. Denbighshire have to abide by it, therefore there is no positive or negative impact. |

Positive consequences identified:

The staff will undergo TUPE transfer in accordance with the guidance. All details will be met. The contract states that all policies and procedures relating to human rights, employment, H&S must be current and reviewed at least annually.

Unintended negative consequences identified:

Mitigating actions:

Work with HR and pensions to make the move go as smoothly as possible.

| | |
|----------------------------|------------------------------------|
| Adroddiad i'r: | Pwyllgor Craffu Perfformiad |
| Dyddiad y Cyfarfod: | 26 Medi 2019 |
| Swyddog Arweiniol: | Cydlynnydd Craffu |
| Awdur yr Adroddiad: | Cydlynnydd Craffu |
| Teitl: | Rhaglen Waith Craffu |

1. Am beth mae'r adroddiad yn sôn?

Mae'r adroddiad yn cyflwyno drafft rhaglen waith i'r dyfodol y Pwyllgor Craffu Perfformiad i'r aelodau ei hystyried.

2. Beth yw'r rheswm dros lunio'r adroddiad hwn?

Gofyn i'r Pwyllgor adolygu a chytuno ar ei raglen waith i'r dyfodol, a rhoi'r wybodaeth ddiweddaraf i aelodau ar faterion perthnasol.

3. Beth yw'r Argymhellion?

Bod y Pwyllgor yn:

- 3.1 ystyried yr wybodaeth a ddarparwyd ac yn cymeradwyo, diwygio neu'n newid ei raglen gwaith i'r dyfodol fel y gwêl yn briodol; ac
- 3.2 penodi dau gynrychiolydd i wasanaethu ar y Grŵp Monitro Safonau Ysgolion.

4. Manylion am yr adroddiad.

- 4.1 Mae Adran 7 o Gyfansoddiad Cyngor Sir Ddinbych yn nodi cylch gorchwyl, swyddogaethau ac aelodaeth pob Pwyllgor Craffu. Mae'r Adran hon hefyd yn cynnwys rheolau gweithdrefnau a thrafodaeth ar gyfer cyfarfodydd pwyllgorau.
- 4.2 Mae'r Cyfansoddiad yn amodi bod yn rhaid i bwyllgorau craffu'r Cyngor baratoi ac adolygu rhaglen ar gyfer eu gwaith i'r dyfodol. Drwy adolygu a blaenoriaethu materion mae modd i aelodau sicrhau fod y rhaglen waith yn cyflwyno rhaglen dan arweiniad yr aelodau.
- 4.3 Arfer sydd wedi'i fabwysiadu yn Sir Ddinbych ers nifer o flynyddoedd yw bod pwyllgorau craffu'n cyfyngu ar nifer yr adroddiadau a ystyrir mewn unrhyw gyfarfod i uchafswm o bedwar, yn ogystal ag adroddiad rhaglen waith y Pwyllgor ei hun. Nod y dull hwn yw hwyluso cael trafodaeth fanwl ac effeithiol ar bob pwnc.

- 4.4 Yn y blynyddoedd diweddar mae Llywodraeth Cymru a Swyddfa Archwilio Cymru wedi tynnu sylw at yr angen i gryfhau rôl craffu ar draws llywodraeth leol a gwasanaethau cyhoeddus yng Nghymru, gan gynnwys defnyddio craffu fel modd o ymgysylltu â phreswylwyr a defnyddwyr gwasanaeth. O hyn ymlaen disgwylir i graffu ymgysylltu'n well ac yn amlach â'r cyhoedd gyda golwg ar sicrhau penderfyniadau gwell a fydd yn y pen draw yn arwain at well canlyniadau i ddinasyddion. Bydd Swyddfa Archwilio Cymru yn mesur effeithiolrwydd craffu wrth gyflawni'r disgwyliadau hyn.
- 4.5 Gan ystyried y weledigaeth genedlaethol ar gyfer craffu ac ar yr un pryd ganolbwyntio ar flaenoriaethau lleol, argymhellodd y Grŵp Cadeiryddion ac Is-gadeiryddion Craffu (GCIGC) y dylai pwyllgorau craffu'r Cyngor, wrth benderfynu ar eu rhaglenni gwaith, ganolbwyntio ar y meysydd allweddol canlynol:
- arbedion ar y gyllideb;
 - cyflawni amcanion y Cynllun Corfforaethol (gyda phwyslais arbennig ar y modd o'u cyflawni yn ystod cyfnod o galedi ariannol);
 - unrhyw eitemau eraill a gytunwyd gan y Pwyllgor Craffu (neu'r GCIGC) fel blaenoriaeth uchel (yn seiliedig ar y meini prawf profion 'PAPER' - gweler ochr gefn y 'ffurflen gynnig aelodau' yn Atodiad 2) a;
 - Materion brys, materion na ellir eu rhagweld neu faterion â blaenoriaeth uchel

Ffurflenni Cynnig ar gyfer Craffu

- 4.6 Fel y crybwyllwyd ym mharagraff 4.2 uchod, mae Cyfansoddiad y Cyngor yn gofyn i bwyllgorau craffu baratoi ac adolygu rhaglen ar gyfer eu gwaith i'r dyfodol. Er mwyn cynorthwyo'r broses o flaenoriaethu adroddiadau, os yw'r swyddogion o'r farn fod pwnc yn haeddu'r amser i gael ei drafod ar agenda fusnes y Pwyllgor, mae'n rhaid iddynt wneud cais ffurfiol i'r Pwyllgor i ystyried derbyn adroddiad ar y pwnc hwnnw. Gwneir hyn trwy gyflwyno 'ffurflen gynnig' sy'n egluro pwrpas, pwysigrwydd a chanlyniadau posibl y pynciau a awgrymir. Does dim un ffurflen gynnig wedi dod i law oddi wrth swyddog i'w ystyried yn y cyfarfod cyfredol.
- 4.7 Er mwyn gwneud gwell defnydd o amser craffu drwy ganolbwyntio adnoddau pwyllgorau i graffu testunau'n fanwl, gan ychwanegu gwerth drwy'r broses o wneud penderfyniadau a sicrhau gwell canlyniadau ar gyfer preswylwyr, penderfynodd y GCIGC y dylai'r aelodau, yn ogystal â swyddogion, gwblhau 'ffurflenni cynnig ar gyfer craffu' yn amlinellu pam eu bod yn credu y byddai'r testun yn elwa o fewnbwn craffu. Gellir gweld copi o 'ffurflen gynnig' yn Atodiad 2. Mae ochr gefn y ffurflen hon yn cynnwys siart lif sy'n rhestru'r cwestiynau y dylai aelodau eu hystyried wrth baratoi i gynnig eitem ar gyfer craffu, ac y dylai pwyllgorau eu gofyn wrth benderfynu ar addasrwydd testun arfaethedig i'w gynnwys ar raglen gwaith i'r dyfodol craffu. Os, ar ôl cwblhau'r broses hon, y penderfynir nad yw'r testun yn addas i'w graffu'n ffurfiol gan bwyllgor craffu, yna gellir ystyried dulliau eraill o rannu'r wybodaeth neu graffu ar y mater e.e.

darparu 'adroddiad gwybodaeth', neu os yw'r mater yn un o natur leol gellir ei ystyried gan y Grŵp Aelodau Ardal (GAA) perthnasol. Ni ddylai unrhyw eitemau gael eu cynnwys ar raglen gwaith i'r dyfodol heb i 'ffurflen gynrig ar gyfer craffu' gael ei chwblhau, ac i'r testun gael ei gymeradwyo i'w gynnwys ar y rhaglen gan un ai'r Pwyllgor neu'r GCIGC. Mae cymorth ar gael i lenwi'r ffurflenni gan y Cydlynnydd Craffu.

Canlyniadau Arholiadau Allanol Dros Dro ac Aseidiadau Athrawon

- 4.8 Derbyniwyd cais gan swyddogion ar i gyflwyniad yr adroddiad uchod gael ei ohirio o gyfarfod mis Medi tan gyfarfod mis Tachwedd am eu bod yn aros canllawiau cenedlaethol ynghylch rhannu data yn ymwneud â chanlyniadau arholiadau. Cytunodd yr Is-Gadeirydd i'r cais hwn.

Rhaglen Waith i'r Dyfodol y Cabinet

- 4.9 Wrth benderfynu ar eu rhaglen waith i'r dyfodol mae'n bwysig fod pwyllgorau craffu yn ystyried amserlen rhaglen waith y Cabinet. Ar gyfer y diben hwn, mae rhaglen waith y Cabinet wedi ei chynnwys yn Atodiad 3.

Datblygiad Penderfyniadau'r Pwyllgor

- 4.10 Yn Atodiad 4 mae tabl yn crynhoi penderfyniadau diweddar y Pwyllgor ac yn cynghori aelodau am eu gweithrediad.

Grŵp Monitro Safonau Ysgolion

- 4.11 Mae gofyn i'r Pwyllgor hefyd benodi dau gynrychiolydd i fod ar y Grŵp Monitro Safonau Ysgolion. Mae copi o gylch gorchwyl y Grŵp ynghlwm yn Atodiad 5 er gwybodaeth i aelodau.

5. Grŵp Cadeiryddion ac Is-Gadeiryddion Craffu

Dan drefniadau craffu'r Cyngor mae'r Grŵp Cadeiryddion ac Is-Gadeiryddion Craffu (GCIGC) yn gweithredu fel pwyllgor cydlynu. Cyfarfu'r Grŵp ar yr 31 Gorffennaf ac eto ar 11 Medi. Ni chyfeiriwyd unrhyw bynciau i'r Pwyllor hwn i'w hystyried yng nghyfarfod mis Gorffennaf, ond yng nghyfarfod mis Medi gofynwyd i'r Pwyllgor ystyried yr Adolygiad o'r Strategaeth Dai a'r Cynllun Gweithredu Tai a Di-gartrefedd diwygiedig. Mae'r eitem hon wedi ei rhestru'n amodol ar gyfer cyfarfod y Pwyllgor mis Tachwedd (gweler Atodiad 1). Cynhelir cyfarfod nesaf y Grŵp ar 31 Hydref 2019.

6. Sut mae'r penderfyniad yn cyfrannu at y Blaenoriaethau Corfforaethol?

Bydd craffu effeithiol yn gymorth i'r Cyngor gynnal y blaenoriaethau corfforaethol yn unol ag anghenion cymunedau a dymuniadau trigolion. Bydd datblygu ac adolygu'r rhaglen waith gydlynol yn barhaus yn cynorthwyo'r Cyngor i ddarparu ei flaenoriaethau corfforaethol, i wella canlyniadau i breswylwyr tra hefyd yn dygymod â thoriadau llym yn y gyllideb.

7. Faint fydd hyn yn costio a sut bydd yn effeithio ar wasanaethau eraill?

Mae'n bosib y bydd yn rhaid i wasanaethau neilltuo amser swyddog i gynorthwyo'r Pwyllgor gyda'r eitemau a nodwyd yn y rhaglen waith a chydag unrhyw gam gweithredu yn dilyn ystyried yr eitemau hynny.

8. Beth yw prif gasgliadau'r Asesiad o Effaith ar Les? Gellir lawrlwytho'r adroddiad Asesiad o Effaith ar Les o'r [wefan](#) a dylai gael ei gynnwys fel atodiad i'r adroddiad hwn

Nid oes Asesiad o Effaith ar Les wedi ei wneud mewn perthynas â phwrpas neu gynnwys yr adroddiad hwn. Ond bydd y Pwyllgor Craffu, drwy ei waith yn craffu darpariaeth gwasanaethau, polisïau, gweithdrefnau ac argymhellion, yn ystyried eu heffaith neu eu heffaith posib ar yr egwyddor o ddatblygu cynaliadwy a'r amcanion o ran lles a nodir yn Neddf Llesiant Cenedlaethau'r Dyfodol (Cymru) 2015.

9. Pa ymgynghori sydd wedi digwydd?

Does dim angen cynnal ymgynghoriad ar yr adroddiad hwn. Fodd bynnag, mae'r adroddiad ei hun a'r ystyriaeth a roir gan y Pwyllgor i'w raglen waith ar gyfer y dyfodol yn gyfystyr ag ymgynghoriad gyda'r Pwyllgor o ran ei raglen waith.

10. Pa risgiau sy'n bodoli ac a oes unrhyw beth y gallwn ei wneud i'w lleihau?

Nid oes risg wedi ei ganfod o ran y Pwyllgor yn ystyried ei raglen waith. Fodd bynnag, wrth adolygu ei raglen waith yn rheolaidd gall y Pwyllgor sicrhau bod meysydd sy'n peri pryder yn cael eu hystyried a'u craffu arnynt fel y maent yn dod i'r amlwg a bod argymhellion yn cael eu gwneud er mwyn mynd i'r afael â nhw.

11. Grym i wneud Penderfyniad

Mae Adran 7.11 o Gyfansoddiad y Cyngor yn amodi fod y pwyllgorau Craffu a/neu Grŵp Cadeiryddion ac Is-Gadeiryddion Craffuo yn gyfrifol am osod eu rhaglenni gwaith ac y dylent, pan yn penderfynu ar eu rhaglenni roi ystyriaeth i ddymuniadau yr Aelodau hynny o'r Pwyllgor nad ydynt yn aelodau o'r grŵp gwleidyddol mwyaf ar y Cyngor.

Swyddog Cyswllt:

Cydlynnydd Craffu

Rhif ffôn: (01824) 712554

e-bost: rhian.evans@sirddinbych.gov.uk

Note: Any items entered in italics have not been approved for inclusion at the meeting shown by the Committee. Such reports are listed here for information, pending formal approval.

| Meeting | Lead Member(s) | Item (description / title) | Purpose of report | Expected Outcomes | Author | Date Entered |
|---------|--|--|---|--|---|---------------------------------------|
| 28 Nov | Cllr. Huw Hilditch-Roberts | 1. Provisional External Examinations and Teacher Assessments [Education] | To review the performance of schools and that of looked after children | Scrutiny of performance leading to recommendations for improvement | Karen Evans/Julian Molloy/GwE | May 2018 (rescheduled September 2019) |
| | Cllr. Julian Thompson-Hill | 2. Corporate Risk Register | To consider the latest version of the Council's Corporate Risk Register and risk appetite statement | Effective monitoring and management of identified risk to reduce risks to residents and the Authority | Alan Smith/Iolo McGregor/Emma Horan | May 2018 |
| | Cllr. Julian Thompson-Hill | 3. Corporate Plan (Q2) 2017/2022 | To monitor the Council's progress in delivering the Corporate Plan 2017-22 | Ensuring that the Council meets its targets to deliver its Corporate Plan and the Council's services in line with its aspirations and to the satisfaction of local residents | Alan Smith/Iolo McGregor/Heidi Barton-Price | February 2017 |
| | Cllr. Richard Mainon | 4. Draft Street Naming and Numbering Policy (tbc) | To consider and comment on the revised policy following its review | The development of a robust policy which is compliant with all Council strategies and plans including the Welsh Language Standards | Alan Smith/Emma Jones | March 2019 |
| | Task & Finish Group | 5. <i>Use of Plastics (tbc)</i> | <i>To consider the findings and recommendations of the Use of Plastics Task and Finish Group</i> | <i>The formulation of recommendations to County Council on how it can reduce its use of plastics in a deliverable and sustainable way</i> | <i>Graham Boase/Rhian Evans</i> | <i>May 2019</i> |
| | Cllrs. Bobby Feeley & Tony Thomas | 6. <i>Housing Strategy Review and Housing & Homelessness Action Plan Refresh (tbc)</i> | <i>To consider the proposed revisions to the Housing Strategy and the amalgamation of the Homelessness Strategy within it</i> | <i>Formulation of recommendations to strengthen the revised Strategy and associated action plans to ensure that</i> | <i>Angela Loftus</i> | <i>By SCVCG July 2019</i> |

| Meeting | Lead Member(s) | Item (description / title) | Purpose of report | Expected Outcomes | Author | Date Entered |
|-----------------|-----------------------------------|---|---|--|--|--|
| | | | | | <i>the support the delivery of the Corporate Plan and corporate priorities relating to Housing and Resilient Communities</i> | |
| 30 January 2020 | Cllr. Huw Hilditch-Roberts | 1. Verified External Examinations [Education] | <p>To review the performance of schools and that of looked after children; and GwE's impact on the educational attainment of the County's pupils.</p> <p>The report to include actual figures in addition to percentages along with school absenteeism and exclusion data.</p> <p>The report to incorporate GwE's Annual report and information on the 5 year trend in relation to educational attainment in Denbighshire</p> | Scrutiny of performance leading to recommendations for improvement | <i>Karen Evans/Julian Molloy/GwE</i> | <i>January 2019</i> |
| | Cllr. Brian Jones | 2. Draft Sustainable Travel Plan | To consider the draft sustainable travel plan (including the Council's role in facilitating the locating of vehicle charging points across the county, its work with other local authorities and stakeholders with respect of their availability and in relation to other potential alternative travel modes, and in supporting the community to switch to sustainable fuels) | To provide observations and recommendations that will support the delivery of the corporate priorities relating to the environment and connected communities by reducing CO2 emissions and improving travel connectivity | Emlyn Jones/Mike Jones | By SCVCG June 2018 (rescheduled February 2019) |
| | Cllr. Tony Thomas | 3. Library Service Standards 2018-19 and draft Library Service Strategy | To: (i) consider the results of the WG's annual evaluation of the Council's Library Service; and | (i) Identification of any slippages in performance in order to formulate | Liz Grieve/Bethan Hughes | January 2019 |

| Meeting | Lead Member(s) | Item (description / title) | | Purpose of report | Expected Outcomes | Author | Date Entered |
|----------|-----------------------------------|----------------------------|---|---|---|--|------------------------------|
| | | | | (ii) examine the new draft Strategy for the Service | recommendations to redress the situation. (ii) Input into the new Library Service Strategy to ensure that it delivers the Council's Corporate Plan and its priorities in relation to Young People, Resilient and Connected Communities | | |
| | Cllr. Huw Hilditch-Roberts | 4. | Customer Relationship Manager (CRM) System | To review the implementation of the new CRM system and its performance in delivering efficient and effective customer focussed services in line with the product specification and the Council's expectations | An efficient and effective customer enquiries system that deals with enquiries quickly, to a high level of customer satisfaction, whilst realising value for money for the Authority | Liz Grieve/Ffion Angharad | September 2018 |
| 19 March | Cllr. Julian Thompson-Hill | 1. | Corporate Risk Register | To consider the latest version of the Council's Corporate Risk Register | Effective monitoring and management of identified risk to reduce risks to residents and the Authority | Alan Smith/Iolo McGregor/Emma Horan | May 2019 |
| 30 April | Cllr. Brian Jones | 1. | <i>Commercial Waste Service Evaluation Plan</i> | To consider an the results of an evaluation exercise of the entire commercial waste service, including the performance of the Veolia contract and Waste Technical Team (including proposals for service changes and improvements) | Assurances that the Service is performing well and provides value for money in order to ensure that it aligns to the new waste operating model | <i>Tony Ward/Tara Dumas/Alan Roberts</i> | <i>By SCVCG January 2019</i> |
| 11 June | Cllr. Bobby Feeley | 1. | Draft Director of Social Services Annual Report for 2019/20 | To scrutinise the content of the draft annual report to ensure it provides a fair and clear evaluation of performance in | Identification of any specific performance issues which require further scrutiny by the committee in future | Nicola Stubbins | June 2019 |

| Meeting | Lead Member(s) | Item (description / title) | | Purpose of report | Expected Outcomes | Author | Date Entered |
|-------------|------------------------------------|----------------------------|-----------------------------------|---|--|---|--------------|
| | | | | 2019/20 and clearly articulates future plans | | | |
| | Cllr. Julian Thompson -Hill | 2. | Annual Performance Review 2019-20 | To monitor the Council's progress in delivering the Corporate Plan 2019-20 | Ensuring that the Council meets its targets to deliver its Corporate Plan and the Council's services in line with its aspirations and to the satisfaction of local residents | Alan Smith/lolo McGregor/Heidi Barton-Price | June 2019 |
| 16 July | | | | | | | |
| 2 October | | | | | | | |
| 26 November | Cllr. Julian Thompson -Hill | 1. | Corporate Risk Register | To consider the latest version of the Council's Corporate Risk Register and risk appetite statement | Effective monitoring and management of identified risk to reduce risks to residents and the Authority | Alan Smith/lolo McGregor/Emma Horan | May 2019 |
| | | | | | | | |
| | | | | | | | |

Tudalen 30

Future Issues

| Item (description / title) | Purpose of report | Expected Outcomes | Author | Date Entered |
|--|---|--|---|----------------------|
| Dolwen Residential Care Home | To consider the Task and Finish Group's recommendations relating to the future provision of services at Dolwen Residential Care Home, Denbigh | Pre-decision scrutiny of the task and finish group's findings and the formulation of recommendations for presentation to Cabinet with respect of the future provision of services at Dolwen with a view to ensuring that everyone is supported to live in homes that meet their needs and are able to live independent and resilient lives | Task and Finish Group/Phil Gilroy/Abbe Harvey | July 2018 |
| <i>School Improvement Plans</i> [Education] | <i>To discuss with representatives of particular schools their progress in achieving their improvement plans</i> | <i>Provision of support to the schools to ensure they deliver their plans and improve outcomes for their pupils and the school as a whole</i> | <i>Karen Evans/Julian Molloy</i> | <i>February 2018</i> |
| Implementation of the Donaldson Report 'Successful Futures' – Independent Review of Curriculum and Assessment Arrangements in Wales [Education] Dependent upon the legislative timetable | To consider and monitor the plans to implement the agreed measures adopted by WG following the consultation on the review's findings | Better outcomes for learners to equip them with jobs market skills | Karen Evans | April 2015 |

Tudalen 31

Information/Consultation Reports

| Date | Item (description / title) | Purpose of report | Author | Date Entered |
|---|--|--|---|----------------|
| March & September 2020 [Information] | Corporate Plan 2017/22 (Q3) 2019/20 & | Ensuring that the Council meets its targets and delivers its Corporate Plan and the Council's services in line with its aspirations and to the satisfaction of local residents | Alan Smith/Iolo McGregor/Heidi Barton-Price | September 2018 |

| | | | | |
|---|---|--|-------------------------------------|---------------|
| | Corporate Plan 2017/22 Q1 2020/21 To monitor the Council's progress in delivering the Corporate Plan | | | |
| Feb/May/Sept/November each year [Information] | Quarterly 'Your Voice' complaints performance to include social services complaints | To scrutinise Services' performance in complying with the Council's complaints and identify areas of poor performance with a view to the development of recommendations to address weaknesses. The report to include: (i) a comprehensive explanation on why targets have not been met when dealing with specific complaints, reasons for non-compliance, and measures taken to rectify the failures and to ensure that future complaints will be dealt with within the specified timeframe; (ii) how services encourage feedback and use it to redesign or change the way they deliver services; and (iii) details of complaints which have been upheld or partially upheld and the lessons learnt from them. <i>Consideration of the information provided will assist the Committee to determine whether any issues merit detailed scrutiny</i> | Kevin Roberts/Ann Lloyd/Phil Gilroy | November 2018 |
| Information Report (6 monthly March & September) | Customer Effort Dashboard | To monitor the progress achieved in relation to developing the Customer Effort Dashboard. The feedback trend received from the system and how it is used to benefit residents in relation to assisting them to easily access required services and consequently improving the customer satisfaction experience of the Council <i>Consideration of the information provided will assist the Committee to determine whether any issues merit detailed scrutiny</i> | Liz Grieve/Ffion Angharad | November 2018 |

| | | | | |
|--|--|---|-------------------------------------|------------|
| Information Report (February 2020) | Management of School Governing Bodies | To update the Committee on the progress made in relation to filling vacant school governor and clerk posts, securing School Governing Bodies' compliance with completing mandatory training courses and ensuring that all schools' governor information packs contain full details of the role and responsibilities of governors, anticipated time commitments for the role and information on the availability of governor allowances to cover specific costs and travel expenses that may be incurred in order to fulfil the role | Karen Evans/Geraint Davies/Ian Land | |
| Information Report (June 2020) | Housing Services – Review of the effectiveness of the new working model for Housing Officers | To review the effectiveness and impact of the new Housing Officer model in delivering personal advice and support to tenants, particularly those who reside in older people's schemes | Geoff Davies/Jane Moore | March 2019 |

Note for officers – Committee Report Deadlines

| Meeting | Deadline | Meeting | Deadline | Meeting | Deadline |
|-------------|--------------------|-----------------|------------------------|----------|----------------|
| 28 November | 14 November | 30 January 2020 | 16 January 2020 | 19 March | 5 March |

Performance Scrutiny Work Programme.doc
 Updated 16/09/19 RhE

Mae tudalen hwn yn fwiadol wag

| Ffurflen Gynnig ar gyfer Rhaglen Gwaith i'r Dyfodol Craffu | |
|--|--------------------|
| ENW'R PWYLLGOR CRAFFU | |
| AMSERLEN I'W HYSTYRIED | |
| TESTUN | |
| Beth sydd angen ei graffu arno (a pham)? | |
| Ydi'r mater yn un o bwys i drigolion/busnesau lleol? | YDI/NAC YDI |
| Ydi craffu yn gallu dylanwadu ar bethau a'u newid? (Os 'ydi' nodwch sut rydych chi'n meddwl y gall craffu ddylanwadu neu newid pethau) | YDI/NAC YDI |
| Ydi'r mater yn ymwneud â gwasanaeth neu faes sy'n tanberfformio? | YDI/NAC YDI |
| Ydi'r mater yn effeithio ar nifer fawr o drigolion neu ardal fawr o'r Sir? (Os 'ydi', rhowch syniad o faint y grŵp neu'r ardal yr effeithir arni) | YDI/NAC YDI |
| Ydi'r mater yn gysylltiedig â blaenoriaethau corfforaethol y Cyngor? (Os 'ydi' nodwch pa flaenoriaethau) | YDI/NAC YDI |
| Hyd y gwyddoch, oes yna rywun arall yn edrych ar y mater hwn? (Os 'oes', nodwch pwy sy'n edrych arno) | OES/NAC OES |
| Os derbynnir y testun ar gyfer craffu, pwy fyddai arnoch chi eisiau eu gwahodd e.e. Aelod Arweiniol, swyddogion, arbenigwyr allanol, defnyddwyr y gwasanaeth? | |
| Enw'r Cynghorydd/Aelod Cyfetholedig | |

Dyddiad

Ystyried addasrwydd pwnc ar gyfer craffu

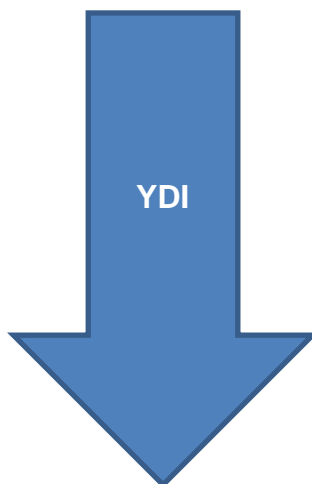
Ffurflen Gynnig / Cais a dderbyniwyd

(dylid rhoi ystyriaeth ofalus i'r rhesymau dros wneud cais)



Ydi o'n bodloni'r gofynion canlynol?

- **Diddordeb Cyhoeddus** – ydi'r mater o bwys i drigolion?
- **Effaith**– fedr craffu yn gael effaith ar bethau a'u newid?
- **Perfformiad** – ydi o'n wasanaeth neu faes sy'n tanberfformio?
- **Graddfa** – ydi o'n effeithio ar nifer o drigolion neu ardal ddaearyddol fawr?
- **Ailadrodd** – ydi'r mater yn destun craffu/ymchwiliad gan berson neu gorff arall?



Dim gweithredu pellach gan y Pwyllgor Craffu. Gellir ei gyfeirio at gorff arall neu ofyn am adroddiad er gwybodaeth.

- Penderfynu ar y canlyniadau a ddymunir
- Penderfynu ar gwmpas a swmp y gwaith craffu sydd ei angen a'r dull mwyaf priodol o graffu (h.y. adroddiad pwyllgor, ymchwiliad grŵp tasg a gorffen neu aelod cyswllt ac ati)
- Os penderfynir sefydlu grŵp tasg a gorffen, dylid penderfynu ar amserlen yr ymchwiliad, pwy fydd yn rhan o'r ymchwiliad, beth yw'r gofynion ymchwilio, a oes angen cyngor arbenigol a thystion, a beth yw'r trefniadau adrodd ac ati.

Cabinet Forward Work Plan

| Meeting | Item (description / title) | | Purpose of report | Cabinet Decision required (yes/no) | Author – Lead member and contact officer |
|--------------------|----------------------------|---|--|------------------------------------|---|
| 22 Oct 2019 | 1 | Former Savoy Hotel and the Queen's Market, Theatre and Hotel (known as Queen's Buildings) | To seek approval to proceed with the procurement process | Yes | Councillor Hugh Evans / Graham Boase / Russell Vaughan |
| | 2 | Strategic Planning Group – Proposed changes to Terms of Reference | To seek approval of changes to the Strategic Planning Group's Terms of Reference | Yes | Councillor Mark Young / Angela Loftus |
| | 3 | Ethical Code of Employment | To seek Cabinet approval of the Ethical Code of Employment | Yes | Councillor Richard Mainon / Helen Makin |
| | 4 | Finance Report | To update Cabinet on the current financial position of the Council | Tbc | Councillor Julian Thompson-Hill / Steve Gadd |
| | 5 | Items from Scrutiny Committees | To consider any issues raised by Scrutiny for Cabinet's attention | Tbc | Scrutiny Coordinator |
| | | | | | |
| 19 Nov 2019 | 1 | Quarter 2 Performance Report on the Corporate Plan | To provide members with analysis about performance and progress against our corporate priorities | Tbc | Councillor Julian Thompson-Hill / Nicola Kneale / Iolo McGregor |

Cabinet Forward Work Plan

| Meeting | Item (description / title) | | Purpose of report | Cabinet Decision required (yes/no) | Author – Lead member and contact officer |
|--------------------|----------------------------|---|--|------------------------------------|--|
| | 2 | Denbighshire and Flintshire Joint Archive Project | To consider the creation of a single shared Archive Service for Denbighshire and Flintshire | Yes | Councillor Tony Thomas / Alan Smith / Helen Vaughan-Evans |
| | 3 | Finance Report | To update Cabinet on the current financial position of the Council | Tbc | Councillor Julian Thompson-Hill / Steve Gadd |
| | 4 | Items from Scrutiny Committees | To consider any issues raised by Scrutiny for Cabinet's attention | Tbc | Scrutiny Coordinator |
| | | | | | |
| 17 Dec 2019 | 1 | Contract Procedure Rules | To consider the reviewed contract procedures rules which will require adoption and form part of the council constitution | Tbc | Councillor Julian Thompson-Hill / Lisa Jones / Helen Makin |
| | 2 | Finance Report | To update Cabinet on the current financial position of the Council | Tbc | Councillor Julian Thompson-Hill / Steve Gadd |
| | 3 | Alternative Delivery Model (ADM) for various leisure related activities / functions | Approval of lease and sites | Yes | Councillors Booby Feeley & Julian Thompspon-Hill / Graham Boase / Siân Lloyd Price |

Cabinet Forward Work Plan

| Meeting | Item (description / title) | | Purpose of report | Cabinet Decision required (yes/no) | Author – Lead member and contact officer |
|--------------------|----------------------------|---|---|------------------------------------|--|
| | 4 | Items from Scrutiny Committees | To consider any issues raised by Scrutiny for Cabinet's attention | Tbc | Scrutiny Coordinator |
| | | | | | |
| 21 Jan 2020 | 1 | North Wales Growth Bid Governance Agreement 2 | To approve the governance arrangements in relation to the implementation of the growth deal | Yes | Councillor Hugh Evans / Graham Boase / Gary Williams |
| | 2 | Finance Report | To update Cabinet on the current financial position of the Council | Tbc | Councillor Julian Thompson-Hill / Steve Gadd |
| | 3 | Items from Scrutiny Committees | To consider any issues raised by Scrutiny for Cabinet's attention | Tbc | Scrutiny Coordinator |
| | | | | | |

Tudalen 39

Note for officers – Cabinet Report Deadlines

| <i>Meeting</i> | <i>Deadline</i> | <i>Meeting</i> | <i>Deadline</i> | <i>Meeting</i> | <i>Deadline</i> |
|----------------|------------------|-----------------|-------------------|-----------------|-------------------|
| <i>October</i> | 8 October | <i>November</i> | 5 November | <i>December</i> | 3 December |

Cabinet Forward Work Plan

Updated 16/09/19 - SP

Cabinet Forward Work Programme.doc

Progress with Committee Resolutions

| Date of Meeting | Item number and title | Resolution | Progress |
|-----------------|--|---|--|
| 18 July 2019 | 5. MANAGEMENT OF SCHOOL GOVERNING BODIES | <p>RESOLVED: - to acknowledge that, in terms of school governance, for many of the areas highlighted within the report the local education authority was only able to influence and guide governing bodies, and that ultimately the responsibilities lay with the governing bodies themselves. Nevertheless, it recommended that the following steps be taken with a view to strengthening school governing bodies across the county and ensuring their compliance with mandatory requirements, that:</p> <ul style="list-style-type: none"> (i) <i>a link to Governors Cymru's documentation on the roles and responsibilities of the various categories of school governors be sent to committee members;</i> (ii) <i>for the avoidance of ambiguity, the Governors Cymru document be adapted and tailored to reflect the roles of Denbighshire councillors and staff who serve on school governing bodies;</i> (iii) <i>a request be submitted to Denbighshire's School Governors' Association that a standing item be included annually on the agenda of its first meeting of the academic year on the roles and responsibilities of school governors, including mandatory training requirements, and that the Association review the timing of its meetings with a</i> | <p>Lead Member and officers advised of the Committee's recommendations.</p> <p>A full response to each of the recommendations listed has been included in the 'Information Brief' document circulated to Committee members ahead of the current meeting.</p> |

| | | | |
|--|--|--|--|
| | | <p><i>view to making them more easily accessible to all school governors;</i></p> <p><i>(iv) all school governing bodies in the county be requested to check their scheme of allowances to facilitate access to anyone who wishes to apply to serve as a governor, with a view to ensuring that no individual is disadvantaged from applying due to care costs, family commitments, or other responsibilities;</i></p> <p><i>(v) all clerks to school governing bodies are reminded of their responsibility to ensure that all governors have undertaken their mandatory training within the stipulated timescales, and if individual governors have not complied with the requirements that they inform the Chair of the Governing Body with a view to instigating measures to ensure compliance or suspend the governor in accordance with the provisions of the legislation; and</i></p> <p><i>(vi) the Council's Internal Audit service be requested as part of their regular audit work in schools to check their governing body records on compliance with mandatory training requirements</i></p> | |
|--|--|--|--|

Grŵp Monitro Safonau Ysgolion (GMSY) Cylch Gorchwyl

Egwyddorion Allweddol

Mae'r GMSY yn is-grŵp i'r Pwyllgor Craffu Perfformiad ac mae'n gyfrifol am gefnogi a herio ysgolion.

Sefydlwyd GMSY yn 2007 i sicrhau bod ysgolion sy'n tanberfformio yn cael eu herio'n frwd gan yr Awdurdod Lleol ond eu bod hefyd yn cael eu cefnogi i wneud cynnydd a gwella canlyniadau i'w dysgwyr. Mae'r grŵp hefyd yn rhoi cyfle i aelodau etholedig atgyfnerthu eu gwybodaeth am lefelau perfformiad ysgolion yn yr awdurdod ac yn gweithio'n ddiwyd ochr yn ochr â swyddogion i ddarparu'r her a'r gefnogaeth honno.

Mae'r cyfarfod yn broses ddwy ffordd bwysig a bydd yn ceisio creu trafodaeth ystyriol rhwng aelodau etholedig, swyddogion, penaethiaid a Chadeiryddion Llywodraethwyr. Caiff ysgolion eu galw i'r GMSY ar sail rhaglen dreigl.

Mae'r cyfarfodydd yn cael eu cynnal yn fisol ac yn cael eu cadeirio gan yr Aelod Arweiniol dros Addysg a Gwasanaethau Plant, mae'n bosibl y caiff rhai cyfarfodydd eu cynnal mewn ysgolion.

O 2019 ymlaen mae ysgolion Sir Ddinbych yn wynebu newidiadau digyffelyb sy'n cael eu llywio gan fentrau addysg cenedlaethol a heriau cyllidebol sylweddol. I gefnogi dealltwriaeth aelodau, bydd GMSY yn canolbwyntio ar ysgolion uwchradd yn 2019-20 gan wneud lle i ddeialog ddwy ffordd fel bod aelodau'n cael gwell dealltwriaeth o'r newidiadau sy'n wynebu ysgolion a galluogi ysgolion i rannu heriau wrth weithredu newid.

Caiff pob ysgol uwchradd ei gwahodd i fynychu GMSY yn ystod 2019. Bydd amryw o ffactorau yn dylanwadu ar amseriad eu gwahoddiad gan gynnwys:

Bydd aelodau'r GMSY yn:

- enwebu dau gynrychiolydd ar gyfer GMSY o bob pwyllgor craffu
- gwahodd aelod(au) etholedig lleol ar gyfer pob ysgol
- llunio amserlen ar gyfer presenoldeb mewn ysgolion gyda swyddogion yn flynyddol
- gwahodd ysgolion i fynychu sesiwn nesaf y GMSY (4 wythnos cyn y cyfarfod). Bydd hyn yn cynnwys gwahoddiad personol i'r Pennaeth a Chadeirydd y Llywodraethwyr.
- derbyn diweddariad 30 munud gan swyddogion am berfformiad a phroblemau presennol mewn ysgolion.
- derbyn proffil dosbarthiad ysgol gan GwE bythefnos cyn y cyfarfod;
- ymglyfarwyddo â'r data a'r gwaith papur perthnasol
- gofyn cwestiynau yn sensitif ac ymgysylltu mewn trafodaeth gyda'r pennaeth a chadeirydd y llywodraethwyr ynglŷn â'r data a'r wybodaeth am yr ysgol.

Bydd swyddogion yn:

- darparu'r holl gefnogaeth weinyddol i GMSY.
- darparu hyfforddiant a chefnogaeth i aelodau.
- hysbysu GwE o'r ysgolion sy'n disgwyl mynychu'r sesiwn GMSY nesaf (tymor cyn y cyfarfod).
- bydd swyddogion yn cofnodi camau gweithredu / materion a godwyd gan ysgolion yn eu cyflwyniadau sy'n gofyn i'r Awdurdod Lleol neu GwE weithredu arnynt.
- darparu diweddariad 30 munud am sefyllfa bresennol ysgolion yr ALL i aelodau.
- darparu data perfformiad ysgolion i aelodau.

Bydd GwE yn:

- darparu proffil dosbarthiad ysgol i aelodau'r GMSY bythefnos cyn cyfarfod y GMSY.
- sicrhau bod Ymgynghorydd Cefnogi a Gwella GwE yn dod gyda'r ysgol sy'n bresennol.

Bydd ysgolion yn:

- sicrhau ei fod yn cael ei gynrychioli gan y pennaeth a Chadeirydd y Llywodraethwyr.
- gall ysgolion wneud cyflwyniad os ydynt yn dymuno.
- gwesteio cyfarfodydd a gynhelir yn yr ysgolion.

Aelodaeth y Grŵp:

Yr Aelod Arweiniol dros Addysg a Gwasanaethau Plant
6 aelod o'r Pwyllgorau Craffu
Aelod(au) etholedig lleol
Prif Reolwyr Addysg a Gwasanaethau Plant
Rheolwr Busnes, Addysg a Gwasanaethau Plant
Ymgynghorwyr Cefnogi a Gwella GwE
Rheolwr Busnes a Pherfformiad,

Yn rhinwedd Paragraff(au) 14 Rhan 4, Atodlen 12A
Deddf Llywodraeth Leol 1972.

Document is Restricted

Mae tudalen hwn yn fwriadol wag

Yn rhinwedd Paragraff(au) 14 Rhan 4, Atodlen 12A
Deddf Llywodraeth Leol 1972.

Document is Restricted

Mae tudalen hwn yn fwriadol wag